

## Phaser™ "Hand-held" RF kabellose Maus mit Laser Pointer

GME322RW1 Deutsch Gebrauchsanleitung

Lesen Sie sich die vorliegende Anleitung gründlich durch und befolgen Sie die Anweisungen zur Installation und Benutzung, um Schäden an der Maus und an dem damit verbundenen Computer zu vermeiden.

### Packungsinhalt:

- 1 IOGEAR Phaser™ kabellose Maus
- 1 USB Receiver
- 1 USB zu PS-2 Umformer
- 1 Bedienungsanleitung
- 2 AAA Batterien
- 1 Garantiekarte

© 2004 IOGEAR®. Alle Rechte vorbehalten.  
Alle Markennamen und Marken sind Eigentum der jeweiligen Rechteinhaber.  
PKG-M0055.W1G



## 1. Willkommen

Vielen Dank für den Kauf dieses Produkts von IOGEAR!

Die Phaser Trackball-Funkmaus ist ein Zeigergerät, das dem neuesten Stand der Technik entspricht. Dank der Funktechnologie gehören traditionelle Mäuse, die per Kabel an den Computer angeschlossen werden, der Vergangenheit an. Sie wissen, wie frustrierend der Umgang mit Mäuskabeln sein kann - oft ist das Kabel zu kurz oder es verdreht oder verheddert sich. Da die Phaser Trackball-Funkmaus völlig kabellos ist, können Sie browsen, surfen und arbeiten, wo Sie möchten - in Komfort und Stil.

Präsentationen sind einfacher als je zuvor. Der integrierte Laserzeiger ist hierbei eine große Hilfe. Jetzt brauchen Sie nicht mehr vor einem Projektor zu stehen, der Ihnen ins Gesicht scheint - kabellos bedeutet mobil.

IOGEAR setzt erneut Maßstäbe in puncto Konnektivität!

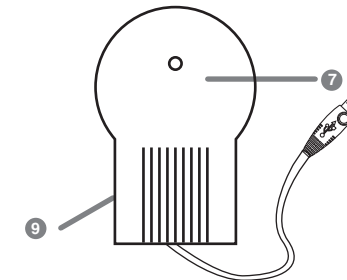
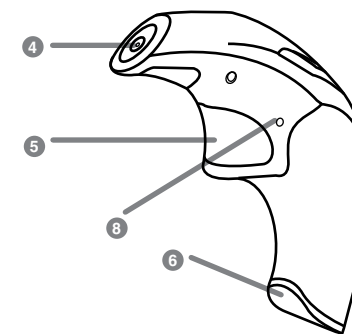
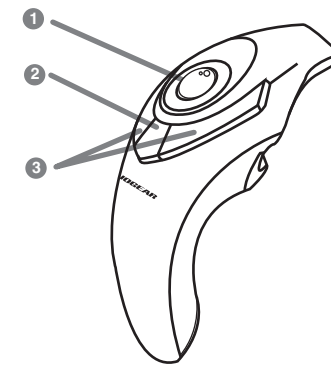
Allgemeine Fehlerbehebungsinformationen, Antworten auf häufig gestellte Fragen und andere technische Dokumente finden Sie in der T.I.L. (Technical Information Library) auf unserer Website: <http://www.iogear.com/support>.

### Kontaktinformationen:

23 Hubble Drive Irvine, CA 92618, USA  
(Tel.) +1-949.453.8782 (Fax) +1-949.453.8785  
[www.iogear.com](http://www.iogear.com)

## 2. Übersichtsgrafik

1. Per Daumen betätigte Trackkugel
2. Laserzeigertaste
3. Zwei Maustasten
4. Laserzeiger
5. Zweite linke Klicktaste
6. Batteriefach
7. Funkempfänger
8. ID-Rücksetztaste (Maus)
9. ID-Rücksetztaste (Empfänger)



## 3. Leistungsmerkmale

- Ideal für Präsentationen
- Reichweite bis zu 15 m vom Computer - völlig drahtlos
- Maus braucht nicht auf Computer gerichtet zu sein
- Genaue Cursorbewegung dank fortgeschrittener HF-Technologie
- Unabhängig von der jeweiligen Oberfläche dank per Daumen betätigter Trackkugel
- Ideales Hilfsmittel im Klassenraum und Außendienst dank Laserzeiger
- Dank wählbarer ID können mehrere Phaser im gleichen Raum eingesetzt werden, ohne dass Störungen auftreten
- Plug-and-Play
- USB- und PS/2-kompatibel
- Ergonomisches Design für komfortablen Betrieb
- 3-jährige beschränkte Garantie

## 4. Anforderungen

Für PC-Benutzer  
Windows® 98, 98SE, 2000, Me, XP

## 5. Einlegen der Batterien

Entfernen Sie die Halteschraube unten am Phaser und nehmen Sie die Abdeckung ab.

Legen Sie die Batterien wie gezeigt ein. Achten Sie darauf, dass der Plus- und Minuspol wie gezeigt positioniert ist.

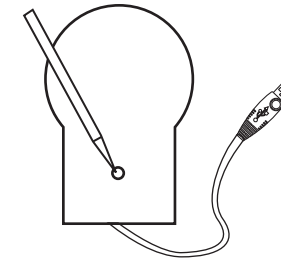
Setzen Sie die Abdeckung wieder auf und die Schraube wieder ein.

## 6. Installationsanweisungen

1. Stecken Sie den Empfänger bei ausgeschaltetem Computer in einen USB-Anschluss am Computer ein. Bei Computern, die nur einen PS/2-Anschluss aufweisen, müssen Sie den Empfänger über den USB-PS/2-Adapter mit dem PS/2-Mausanschluss verbinden.

2. Schalten Sie den Computer ein.

3. Drücken Sie die vertieft angebrachte Rücksetztaste am Empfänger und an der Maus (8 und 9 in der Abbildung) mit einem scharfen Gegenstand (Bleistift, Kugelschreiber o.ä.) nach innen. Dieser Schritt ist nur einmal erforderlich, es sei denn, Sie möchten die Maus später mit einem anderen Empfänger verwenden.



4. Der Phaser wird erkannt und funktioniert wie eine normale Maus mit Auslösetaste (Taste 5).

5. Wenn mehrere Geräte im selben Raum (oder Gebäude) eingesetzt werden sollen, müssen Sie jeden Empfänger zusammen mit der jeweiligen Maus einstellen. Alle Mäuse verwenden dann eine unterschiedliche Frequenz, damit keine Störungen auftreten.

## 7. Benutzung

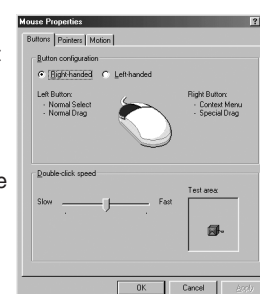
### Einstellungen unter Systemsteuerung > Maus

Hier können Sie die Maustasten wie gewünscht anpassen, je nachdem, ob Sie Links- oder Rechtshänder sind.

Bei einer Maus für Linkshänder wird normalerweise die rechte Maustaste als primäre Taste und die linke Maustaste zum Einblenden von Kontextmenüs o. ä. verwendet.

Hier können Sie die gewünschten Klickeinstellungen festlegen. Normalerweise ist zum Öffnen eines Dokuments oder Ordners ein Doppelklick erforderlich. Bei Bedarf können Sie Dokumente und Ordner auch mit einem Einfachklick öffnen, der in diesem Fall dann zwei Klicks entspricht.

**Doppelklickgeschwindigkeit:** Mit dem Schieber können Sie einstellen, wie viel Zeit zwischen den beiden Klicks in einem Doppelklick vergehen darf.

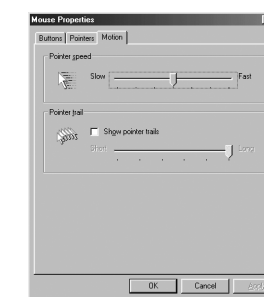
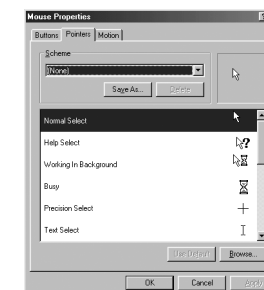


## Benutzung (Fortsetzung)

### REGISTERKARTE "ZEIGER"

Diese Registerkarte ist eine Erweiterung der Desktopdesigns von Microsoft Windows. Hier können Sie ein anderes Schema für die Maussymbole auswählen.

Bei Aktivierung des Zeigerschattens erscheint auf dem Desktop ein dunkler Schatten hinter dem Mauszeiger, was optisch recht ansprechend aussieht.



## 8. Technische Daten

Funktion	Technische Daten	
Kanäle	1	
Computerschnittstelle	USB und PS/2	
Anschlüsse an der Konsole	Maus	USB und PS/2
Abmessungen	Höhe	2,5 cm
	Länge	11,6 cm
	Breite	7,6 cm
Frequenzbereich	27.045 MHz	
Gehäuse	Material	Kunststoff
IDs	256	
Betriebsbereich	15 m	
Stromversorgung	2 AAA-Batterien für die Maus; Empfänger wird über USB-Bus mit Strom versorgt	

## 9. Erklärung bezüglich Funk- und Fernsehstörungen

**ACHTUNG!** Von diesem Gerät wird Hochfrequenzenergie erzeugt, verwendet und ggf. ausgestrahlt. Wenn es nicht gemäß den Anweisungen in der vorliegenden Anleitung verwendet wird, kann es Funk- und Fernsehstörungen verursachen. Dieses Gerät wurde getestet und entspricht den Grenzwerten für digitale Geräte der Klasse B gemäß Teil 15, Unterabschnitt J der Richtlinien der US-amerikanischen Fernmeldebehörde Federal Communications Commission (FCC). Diese Grenzwerte sollen angemessenen Schutz gegen schädliche Störungen bieten, wenn das Gerät in gewerblichen Umgebungen eingesetzt wird. Der Betrieb dieses Geräts in Wohngebieten kann Störstrahlungen verursachen. In diesem Fall muss der Benutzer auf eigene Kosten geeignete Maßnahmen zur Beseitigung dieser Störstrahlungen ergreifen. Das Auftreten von Hochfrequenzstörungen in einer bestimmten Umgebung kann nicht ausgeschlossen werden.

IOGEAR® haftet nicht für Funk- oder Fernsehstörungen, die durch nicht genehmigte Abänderung des Mechanismus oder der Kabel verursacht werden.

## 10. Beschränkte Garantie

DIE HAFTUNG DES DIREKTANBIETERS FÜR UNMITTELBARE, MITTELBARE, SPEZIELLE, BEILÄUFIG ENTSTANDENE ODER FOLGESCHÄDEN, DIE SICH AUS DER BENUTZUNG DES PRODUKTS, DES DATENTRÄGERS ODER DER DOKUMENTATION ERGEBEN, BESCHRÄNKT SICH AUF DEN FÜR DAS PRODUKT ENTRICHTETEN KAUFPREIS.

Der Direktanbieter erteilt keinerlei Garantien oder Aussagen ausdrücklicher, stillschweigender oder gesetzlicher Art in Bezug auf den Inhalt oder die Nutzung der vorliegenden Dokumentation und lehnt insbesondere Garantien der Qualität, Leistung, Marktgängigkeit oder Eignung für einen bestimmten Zweck ab.

Der Direktanbieter behält sich das Recht vor, u. a. das Gerät oder die Dokumentation zu ändern oder zu aktualisieren, ohne gezwungen zu sein, natürliche oder juristische Personen hiervon in Kenntnis zu setzen. Weitere Auskünfte können vom Direktanbieter eingeholt werden.