

Phaser™ Mouse sem fio RF de mão com ponteiro de laser

GME322RW3 Português Manual do usuário

Leia todo este manual e siga os procedimentos de instalação e operação com atenção para não danificar a unidade nem qualquer um dos dispositivos conectados a ela.

Conteúdo da embalagem:

- (1) Mouse sem fio IOGEAR Phaser
- (1) Receptor USB
- (1) Conversor USB para PS/2
- (1) Manual do usuário
- (2) Pilhas AAA
- (1) Cartão de garantia/registo

© 2004 IOGEAR® Todos os direitos reservados.
Todos os nomes e marcas comerciais pertencem aos seus respectivos proprietários.
PKG-M0055/W3P



1. Visão geral

Parabéns por sua nova aquisição da IOGEAR!

O mouse com trackball sem fio Phaser é a última palavra em tecnologia de periféricos para computador. Com o advento da tecnologia sem fio para mouses, os mouses com fio passaram a ser coisa do passado. Os usuários de mouse com fio compartilham frustrações comuns, como cabos curtos, enroscamentos de fios e funcionalidade simples. Como o mouse com trackball sem fio Phaser é totalmente sem fios, você pode navegar, surfar ou usar o computador confortavelmente, e também com muito estilo.

Dar apresentações nunca foi tão simples. Com um ponteiro de laser integrado, o mouse trackball sem fio Phaser pode facilitar bastante sua próxima apresentação. Você não precisa mais olhar diretamente para aquela luz intensa do projetor. A IOGEAR traz para você a liberdade de movimentos. Cabos feios, amarrados e colados ao assoalho são coisa do passado.

Uma vez mais a IOGEAR estabelece o padrão para conectividade!

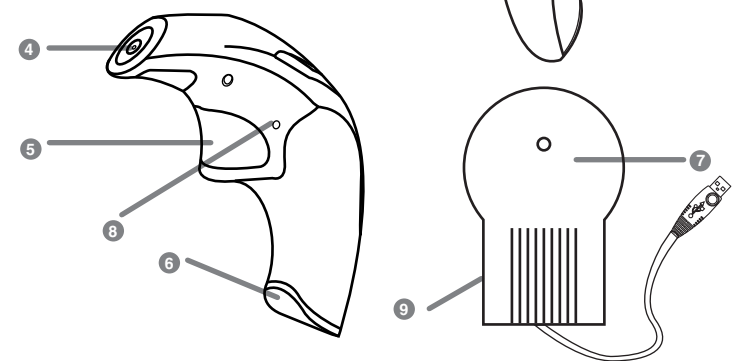
Com o número crescente de pessoas com acesso à Internet, incentivamos os clientes a visitar nosso site no endereço <http://www.iogear.com/support> para obter informações gerais sobre solução de problemas, perguntas frequentes e outros documentos relacionados na T.I.L. (biblioteca de informações técnicas).

Informações para contato:

23 Hubble Drive Irvine, California 92618
(T) +1 949.453.8782 (F) +1 949.453.8785
www.iogear.com

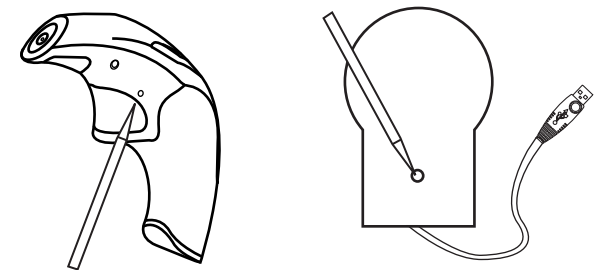
2. Introdução ilustrada

1. Esfera de rolagem operada pelo polegar
2. Ativador de ponteiro de laser
3. Dois botões no mouse
4. Ponteiro de laser
5. Segundo botão esquerdo
6. Compartimento da bateria
7. Radioreceptor
8. Redefinição de ID para o mouse
9. Redefinição de ID para o receptor



6. Instruções de instalação

1. Com o computador desligado, conecte o radioreceptor à porta USB do computador. Para computadores somente com PS/2, conecte o adaptador USB para PS/2 ao radioreceptor e, em seguida, conecte-o à porta de mouse PS/2.
2. Ligue o computador.
3. Use um objeto pontiagudo (como um lápis ou uma caneta) para pressionar os botões de reinicialização rebaixados no radioreceptor e no mouse (botões 8 e 9). Você só precisará fazer isso uma vez, a menos que reinicialize o mouse com outro radioreceptor.



3. Recursos

- Ideal para apresentações
- Permite controlar o computador a uma distância de até 15 metros, sem fios
- Sem necessidade de apontar o mouse para o computador
- Tecnologia RF avançada que fornece movimento preciso do cursor
- Trackball operada pelo polegar que torna desnecessário o posicionamento do mouse em qualquer superfície
- Ponteiro de laser que transforma o mouse em uma ferramenta excelente para salas de aula e apresentações fora do escritório
- As várias IDs permitem que diversas unidades funcionem na mesma sala sem interferência cruzada
- Plug and Play
- Compatível com USB e PS/2
- Design ergonômico que proporciona maior conforto
- Três anos de garantia limitada

4. Requisito

Para usuários de PC
Windows® 98, 98SE, 2000, ME, XP

5. Instalação da bateria

Remova o parafuso de fixação da parte inferior do Phaser para retirar a tampa inferior.

Insira as baterias como mostrado, assegurando que os pólos positivo e negativo correspondam exatamente ao desenho.

Ao terminar, recoloca a tampa e o parafuso de fixação.

4. Você perceberá que o Phaser foi detectado e que está funcionando como um mouse comum com gatilho (botão 5).

5. Para usar várias unidades na mesma sala (ou no mesmo prédio), será necessário definir cada receptor com o mouse correspondente. Todos os mouses operarão em frequências diferentes, portanto, não haverá interferência entre eles.

7. Operação

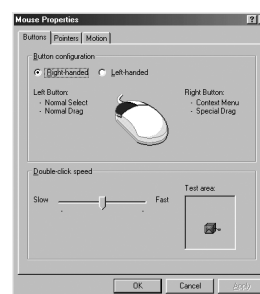
Instruções do painel de controle do mouse

O mouse pode ser configurado para uso com a mão esquerda ou direita. E isso definirá qual será o botão principal.

Por exemplo, um mouse para canhotos usa o botão da esquerda como botão principal e o botão da direita como o botão de opções.

Aqui você pode definir suas preferências para cliques do mouse. Normalmente, o usuário "clica duas vezes" para abrir um documento ou uma pasta. Agora, você pode optar por abrir documentos com um "único clique". Agora, um clique faz o mesmo efeito que dois cliques.

Velocidade do clique duplo: Para definir a velocidade do clique duplo do mouse, você pode deslizar a barra para aumentar ou reduzir o tempo entre os cliques.

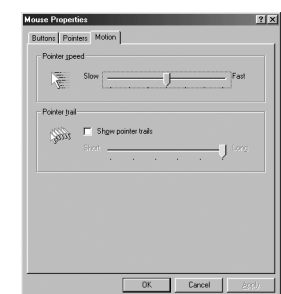
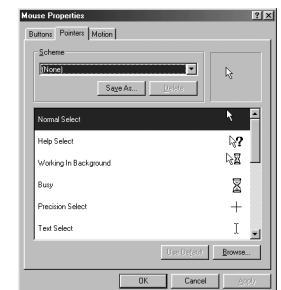


Operação (continuação)

GUIA POINTERS (PONTEIROS)

Esta guia é uma extensão dos esquemas da área de trabalho do Microsoft Windows. Nela pode-se escolher o esquema dos ícones do mouse.

Pointer Shadow (Sombra do ponteiro) deixa uma sombra escura na tela para realçar a presença do cursor do mouse.



8. Especificação

Função	Especificação	
Canais	1	
Interface do computador	USB e PS/2	
Conectores de console	Mouse USB e PS/2	
Dimensões	Altura	2,5 cm
	Comprimento	11,6 cm
	Largura	7,6 cm
Faixa de frequência	27.045 MHz	
Invólucro	Estojo	
IDs	Plástico	
IDs	256	
Faixa operacional	15 m	
Fonte de alimentação	2 pilhas AAA para o mouse; receptor alimentado pelo barramento	

9. Declaração de interferência em rádio e TV

AVISO!!! Este equipamento gera, usa e pode irradiar energia de radiofrequência e, se não for instalado e usado de acordo com o manual de instruções, poderá causar interferência em comunicações de rádio. Este equipamento foi testado e está de acordo com os limites de um dispositivo digital de Classe B, conforme a Subparte J da Parte 15 das normas da FCC. Esses limites são previstos para oferecer uma proteção razoável contra interferência prejudicial em ambientes comerciais. A operação deste equipamento em área residencial pode causar interferência. Nesse caso, o usuário, às suas próprias custas, deverá tomar as providências necessárias para corrigir a interferência. Não há garantias de que não haverá a geração de interferência de radiofrequência em determinados locais.

A IOGEAR® não se responsabiliza por qualquer interferência em rádio ou televisão causada por modificações não autorizadas do seu mecanismo ou dos seus cabos.

10. Garantia limitada

EM HIPÓTESE ALGUMA A RESPONSABILIDADE DIRETA DO FORNECEDOR DEVERÁ EXCEDER O PREÇO PAGO PELO PRODUTO, SE OCORREREM DANOS DIRETOS, INDIRETOS, ESPECIAIS, ACIDENTAIS OU CONSEQUENTES, RESULTANTES DO USO DO PRODUTO, DO CD OU DE SUA DOCUMENTAÇÃO.

O fornecedor direto não concede garantias nem representações, expressas, implícitas ou legais, em relação ao conteúdo ou ao uso desta documentação, e não se responsabiliza por sua qualidade, seu desempenho, sua comercialização ou sua adequação para fins específicos.

O fornecedor direto também se reserva o direito ilimitado de revisar ou atualizar o dispositivo ou a documentação, sem a obrigação de notificar qualquer pessoa ou entidade de tais atos. Para maiores esclarecimentos, consulte o fornecedor direto.